

# Informatiegids

---

BURGERBERAAD G1000HELVOIRT

Hoe maken we met elkaar Helvoirt duurzaam?

24 MEI 2023

## 1. Inleiding

Diverse werkgroepen spraken op 10 mei vanuit een bepaalde invalshoek (bijv. samenwerken, haalbaarheid, leefbaarheid) over overlappende thema's. Denk aan natuur, wonen, mobiliteit en energie. Daarom is de informatie in deze gids ingedeeld per thema en niet per werkgroep. Deze gids geeft inzicht in een aantal kerncijfers (daar waar beschikbaar voor Helvoirt en anders regionaal of landelijk). Daarnaast geeft het een overzicht van huidig beleid op internationaal, nationaal en lokaal niveau. Het is een greep uit de vele informatie die beschikbaar is en deze gids is zeker niet volledig. Hopelijk helpt het jullie op weg.

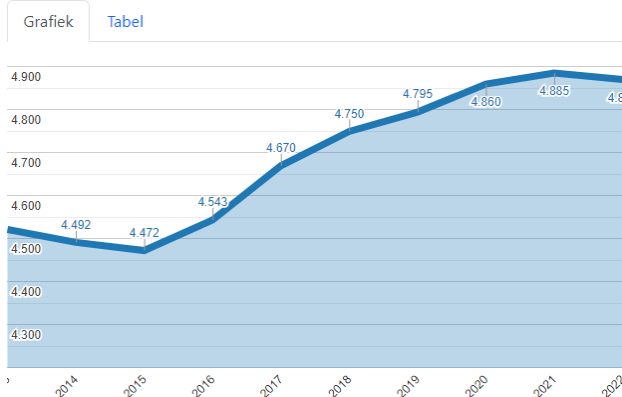
## 2. Kerngegevens van Helvoirt

De website [www.allecijfers.nl](http://www.allecijfers.nl) geeft veel informatie over gemeenten. Niet alleen over de bevolking en woningen, maar ook over bijvoorbeeld gezondheid, migratieachtergrond of misdaadcijfers. Via de zoekfunctie op die website kan deze informatie per gemeente worden opgezocht.

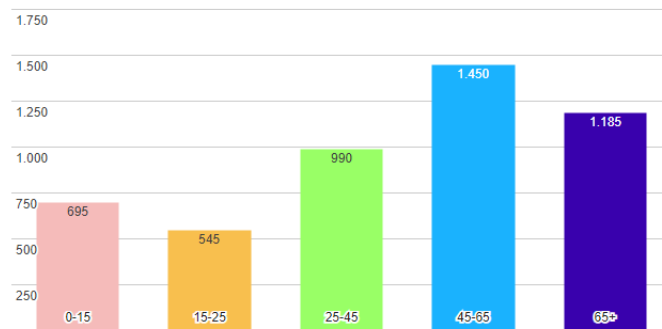
Bron: allecijfers.nl

### Aantal inwoners per jaar [↗](#)

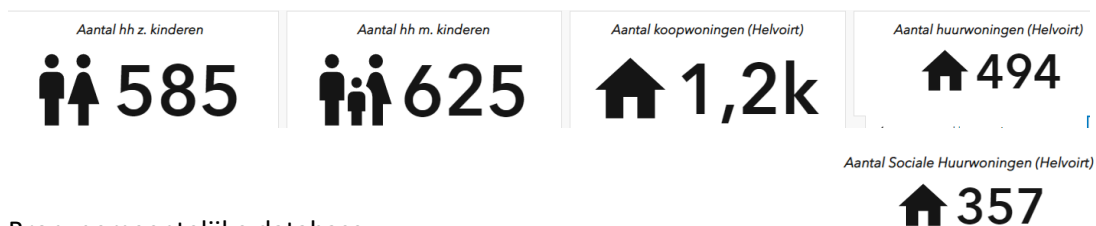
(stijging van 7,7% naar 4.870 inwoners in 2022)



### Inwoners naar leeftijd in de wijk Helvoirt [↗](#)



Bevolking, leeftijdsgroepen: aantal inwoners op 1 januari 2022 per leeftijdsgroep.



Bron: gemeentelijke database

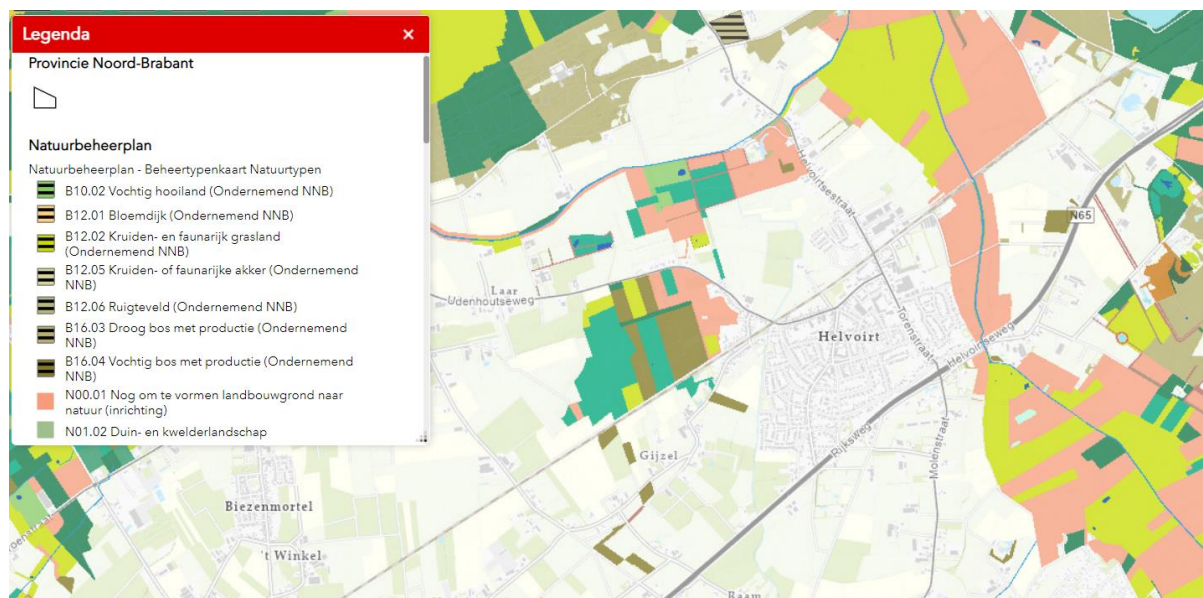
Het Centraal Bureau voor de Statistiek (CBS) houdt veel trends en ontwikkelingen in Nederland bij. Via [www.cbs.nl/nl-nl/visualisaties/cijfers-op-de-kaart](http://www.cbs.nl/nl-nl/visualisaties/cijfers-op-de-kaart) is veel informatie per gemeente op een kaart inzichtelijk.

Benieuwd hoe de gemeente Vught het doet ten opzichte van andere gemeentes op onderwerpen zoals Bouwen en wonen, Mobiliteit, Duurzame leefomgeving en Energie? Kijk dan op [www.waarstaatjegemeente.nl](http://www.waarstaatjegemeente.nl)

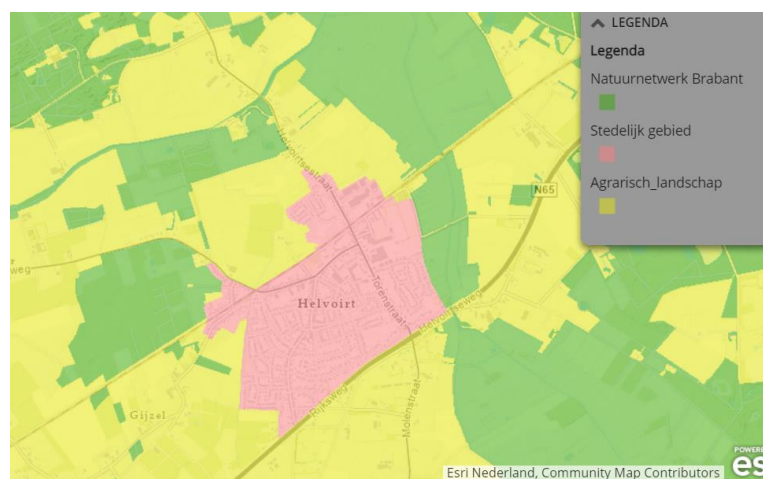
## 3. Biodiversiteit en natuurbehoud

### 3.1 Kerncijfers

Op de website van de Provincie Noord-Brabant zijn allerlei [interactieve kaarten](#) te vinden. Met o.a. informatie over maatregelen voor biodiversiteit, natuur en water. Ter illustratie deze kaart met de natuurtypen binnen het Natuurbeheerplan. Klik op de [interactieve kaart](#) voor meer informatie.



Brabant InZicht toont de toestand van natuur, water en milieu in Brabant in feiten, cijfers en kaarten. [www.brabantinzicht.nl](http://www.brabantinzicht.nl)



### 3.2 Internationaal beleid

Internationaal zijn er afspraken tussen landen over het behoud en duurzaam gebruik van planten, dieren en micro-organismen. En over een eerlijke verdeling van de kosten en opbrengsten uit biodiversiteit. De belangrijkste afspraken voor behoud en versterking van natuur en diersoorten staan in het [Biodiversiteitsverdrag \(CBD\)](#). In november 2020 kwamen landen samen tijdens de Conference of the Parties (COP) in China. Daar spraken ze opnieuw over doelen om biodiversiteit wereldwijd te versterken. [Meer informatie](#).

### 3.3 Nationaal beleid

#### 3.3.1 Agenda voor natuurbeleid

Natuur moet niet alleen binnen natuurgebieden versterkt worden, maar overal. In steden, op het platteland en in de grote wateren. De Rijksoverheid maakt het natuurbeleid in samenhang met andere maatschappelijke onderwerpen. Bijvoorbeeld de ontwikkeling van kringlooplandbouw, steden en infrastructuur. Dat staat in de natuurambitie '[Nederland Natuurpositief](#)' (2019) van provincies en ministerie van Landbouw, Natuur en Voedselkwaliteit (LNV). Zij werken aan een nationaal plan (uitvoeringsagenda) voor natuurbeleid.

#### 3.3.2 Landbouw en natuur verbinden

Ook buiten natuurgebieden is het belangrijk om de biodiversiteit te beschermen en te vergroten. Dat kan bijvoorbeeld in de landbouw. Biodiversiteit is nodig voor de voedselproductie. Bijen bestuiven fruit, wormen zorgen voor een vruchtbare bodem en zwaluwen vangen steekinsecten weg van het vee.

Een divers landbouwgebied is andersom goed voor de natuur, bijvoorbeeld voor weidevogels zoals grutto's, maar ook patrijzen en leeuweriken in akkers. Bij kringlooplandbouw werken boeren samen met de natuur. Ze produceren niet alleen voedsel, maar zorgen tegelijkertijd voor de kwaliteit van het landschap.

- [Infographic Realisatieplan Visie LNV: Op weg met nieuw perspectief](#)
- [Visie Landbouw, Natuur en Voedsel: Waardevol en Verbonden](#)

#### 3.3.3 Meer natuur in het dorp

De overheid wil met onder meer de volgende plannen meer groen in bebouwde gebieden krijgen:

- Bouwers moeten bij [bouwplannen rekening houden met de natuur](#). Hiervoor is de participatietafel Natuurinclusief Bouwen opgericht.
- [Maatlat voor klimaatadaptief en groen bouwen](#) is in ontwikkeling.
- Het Nationaal Daken plan voor meer [groene daken](#). Een groen dak vangt bijvoorbeeld water op en biedt voedsel voor insecten.

#### 3.3.4 Subsidie voor beheer en ontwikkeling natuur

De provincies willen de natuurwaarden in landbouwgebieden en natuurterreinen behouden en verder ontwikkelen. Daarbij spelen boeren, natuurorganisaties en particulieren een rol. Zij kunnen [subsidie krijgen voor \(agrarisch\) natuurbeheer](#).

#### 3.3.5 Deltaplan Ruimtelijke adaptatie

In het [Deltaplan Ruimtelijke adaptatie](#) staan alle projecten en maatregelen die ervoor gaan zorgen dat Nederland in 2050 waterrobuust en klimaatbestendig is ingericht. Hierin staat hoe gemeenten, waterschappen, provincies en het Rijk het proces van ruimtelijke adaptatie willen versnellen en intensiveren.



### 3.4 Regionaal beleid

Het [Natuurnetwerk Brabant](#) is een netwerk van deels bestaande en deels nieuwe natuurgebieden die door ecologische verbindingzones met elkaar verbonden zijn. Hierdoor kunnen dieren zich makkelijker verplaatsen tussen verschillende natuurgebieden. Zo wordt de biodiversiteit (het totaal aan planten en dieren) bevorderd. Om initiatiefnemers te helpen nieuwe natuur te maken is het [Groen Ontwikkelfonds Brabant](#) (GOB) opgericht. Zowel particulieren en bedrijven als overheden en natuurorganisaties kunnen hier terecht voor geld, grond en advies voor hun initiatief.

### 3.5 Lokaal beleid

#### 3.5.1 Groenvisie

De plannen en ambities van de gemeente Vught rondom o.a. groen, biodiversiteit, boombeleid en klimaatadaptatie worden op dit moment vastgelegd in de nieuwe Groenvisie. Deze wordt in de Commissievergadering op 8 juni aanstaande behandeld en is, zodra deze definitief is vastgesteld, te vinden op [www.gemeentevught.nl](http://www.gemeentevught.nl).

#### 3.5.2 Nota Vught klimaatadaptief

Het belangrijkste doel van de [nota Vught klimaatadaptief](#) (september 2019) is om de gevolgen van weersextremen te beperken door middel van adaptatie van de openbare ruimte in Vught. Dat wil de gemeente bereiken door de buitenruimte onder- en bovengronds anders in te richten en te beheren. Dat betekent vooral: meer groen. Maar niet alle buitenruimte is van de gemeente, een groot deel is in bezit van particulieren. Daarom heeft deze nota óók als doel om inwoners en bedrijven aan de slag te laten gaan met klimaatadaptatie. Ze wil hen inspireren, stimuleren en faciliteren om ook zelf maatregelen te nemen in hun buitenruimte.

De ambities die Vught heeft geformuleerd naar aanleiding van dit doel zijn gebaseerd op de volgende thema's:

- Benut de groene omlijsting rond de kernen: landgoederen, bossen, weilanden en beekdalen.
- Creëer grote groen-waterzones in bebouwd gebied: maak ruimte voor verkoeling door schaduw en waterberging.
- Vergroen versteend gebied.
- Vergroen de woonstraten samen met betrokken bewoners.

- Stimuleer particulieren om meer ruimte te maken voor water en groen op eigen terreinen.
- Verminder extreme hitte in gebieden met kwetsbare groepen.

### 3.5.4 Subsidie

- [Afkoppelen regenwaterriolering en groene daken](#)

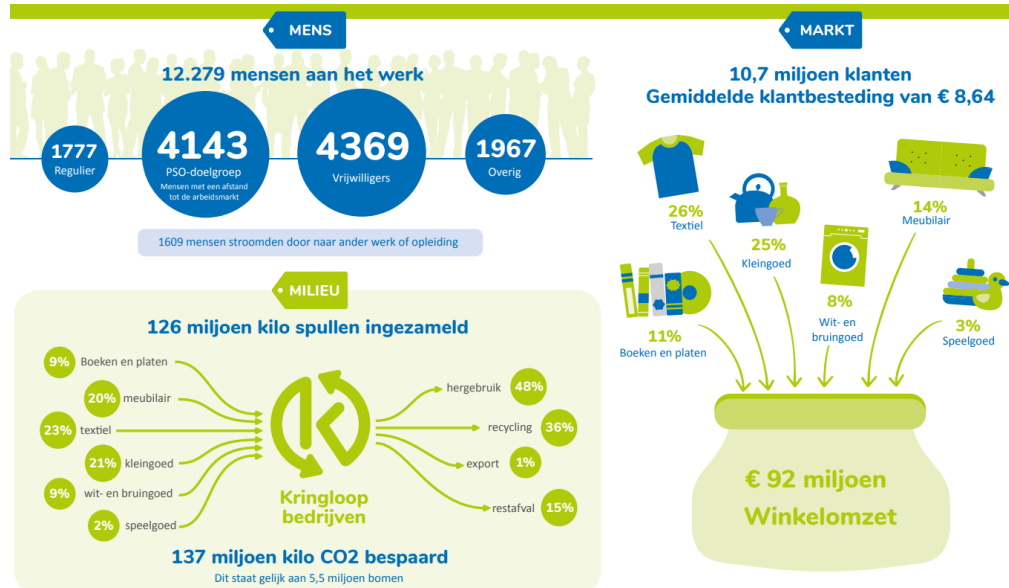
### 3.6 Overige bronnen

- [www.welkombijkant.nl](http://www.welkombijkant.nl) - KANT: alles over klimaatadaptatie, natuur en tuinen in Helvoirt, Vught en Cromvoirt
- Bomen over Bomen – [www.podiumcirculair.nl/bomen-over-bomen](http://www.podiumcirculair.nl/bomen-over-bomen)
- [www.ivn.nl/afdeling/vught](http://www.ivn.nl/afdeling/vught) - IVN Natuureducatie Vught
- [Natuur en biodiversiteit](#) – Milieu Centraal
- [Groene daken](#) – Milieu Centraal
- [Praktijkvoorbeelden](#) - Atlas Natuurlijk Kapitaal
- [Kennisportaal klimaatadaptatie](#)
- [Platform klimaatadaptatie](#) - Provincie Noord-Brabant

## 4. Consuminderen

### 4.1 Kerncijfers

Resultaten van een onderzoek onder kringloopwinkels in 2021.



Bron: [Branchevereniging Kringloop Nederland](#)

### 4.2 Lokaal beleid

In het Afvalbeleidsplan van de gemeente Vught is besloten om meer te doen met herbruikbare goederen. Het gaat hierbij vooral om het opzetten van een vernieuwde kringloopsamenwerking. Kringloopactiviteiten zijn om meerdere redenen belangrijk. Verlenging van de gebruiksduur van

goederen draagt bij aan de milieudoelen. Een kringloopbedrijf creëert lokale (sociale) werkgelegenheid. Tot slot biedt een kringloopbedrijf met een winkel en ophaalservice aan huis een aantrekkelijke service aan de inwoners van de gemeente.

Vanwege deze toegevoegde waarde voor Mens en Milieu zijn de gemeente Vught, Vincentius Vereniging Vught (VVV) en WSD al geruime tijd met elkaar in gesprek over de mogelijkheden tot een vernieuwde kringloopsamenwerking. Het doel is om de participatie van mensen met een afstand tot de arbeidsmarkt meer te verweven met lokale herbruikbare goederen en textielinzameling en verwerking. Er is een haalbaarheidsonderzoek uitgevoerd, waarbij ook de mogelijkheid voor de komst van een tweede kringloopwinkel (van WSD/Het Goed) is meegenomen. Het Goed begeleidt mensen met een afstand tot de arbeidsmarkt in samenwerking met WSD. Dit heeft geresulteerd in een intentieovereenkomst tot samenwerking ondertekend door WSD, Vincentius Vught en de gemeente Vught.

### 4.3 Overige bronnen

- Tips over bewust winkelen en tegengaan van voedselverspilling - [Milieu Centraal](#)
- Op de website van Zero Waste Nederland staat informatie hoe je stappen kunt zetten naar een afvalvrije economie, zie <https://zerowastenederland.nl/>
- [www.vughtvoorelkaar.nl/ruilhoekje](http://www.vughtvoorelkaar.nl/ruilhoekje) Vughtvoorelkaar is het digitaal platform voor de gemeente Vught waar vraag en aanbod voor onderlinge (buren)hulp en vrijwilligerswerk elkaar kunnen vinden. Inwoners, vrijwilligers bij organisaties en verenigingen kunnen hun hulp op een laagdrempelige manier aanbieden. Hulp kan structureel en incidenteel zijn. Het Ruilhoekje ruilt op Facebook, onder de naam "Het ruilhoekje Wij Omarmen", producten (met name kleding, meubeltjes en gebruiksartikelen). Deze producten worden via de Facebookpagina '[Wij Omarmen het ruilhoekje](#)' geruild voor levensmiddelen om zo mede de voorraad van de sociale supermarkt 'Het boodschappensteuntje' te voorzien.

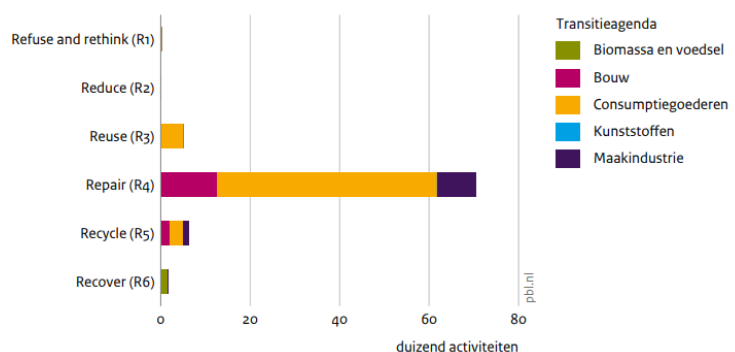
## 5. Circulariteit

In een circulaire economie bestaat geen afval en worden producten en grondstoffen steeds opnieuw gebruikt. Als een product kapot is, wordt dit gerepareerd. Als dit niet meer kan, dan worden er nieuwe producten van gemaakt.

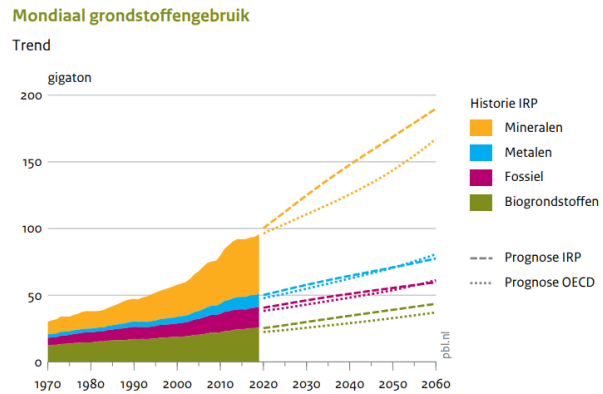
### 5.1 Kerncijfers

Het Planbureau voor de leefomgeving (PBL) inventariseerde in 2019 de volle breedte van circulaire activiteiten in Nederland. Het rapport [Circulaire economie in kaart](#) geeft o.a. inzicht in de sectoren waarbinnen de initiatieven vallen en het aantal initiatieven per gemeente (p. 30-31).

Circulaire activiteiten naar R-strategie, 2018



Recent verscheen het rapport [Integrale Circulaire Economie Rapportage 2023](#) van het Planbureau voor de Leefomgeving met o.a. inzicht in ons wereldwijde grondstoffengebruik en verwachtingen voor de toekomst.

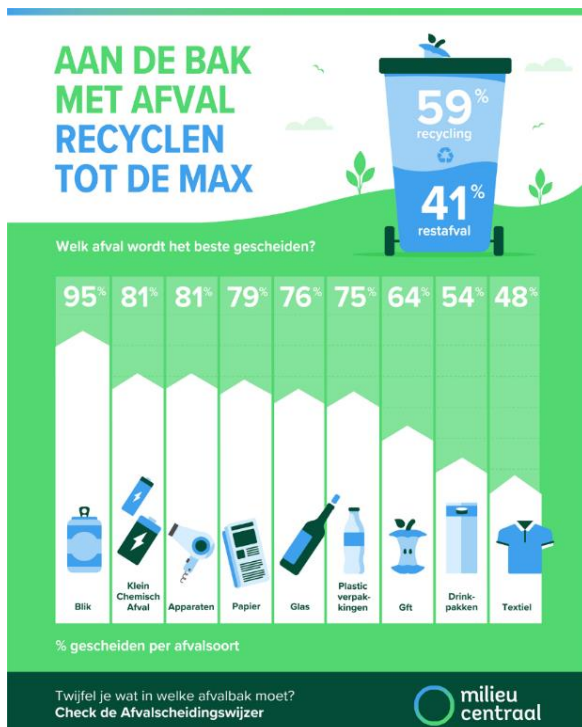


### Hoeveelheid huishoudelijk afval gemeente Vught kg per inwoner

	2017	2018	2019**	2020**	2021**
Huishoudelijk restafval	90,6	90,7	87,9	88,2	84,2
GFT-afval	69,7	68,4	69,0	99,1	101,2
Oud papier en karton	62,5	59,8	57,3	59,6	58,4
Textiel	1,4	2,2	3,5	3,1	3,2
Verpakkingsglas	31,8	32,6	31,4	35,4	32,2
Metalen verpakkingen (blik)	2,7	2,6	1,3		
PMD-fractie	21,0	23,3	23,1	27,5	28,7
Klein chemisch Afval (KCA)	1,9	1,9	2,0	2,2	1,7
Luiers	2,2	2,5	2,8	2,8	2,4
Frituurvet en -olie	0,3	0,3	0,3	0,3	0,3

\*\* Nader voorlopige cijfers

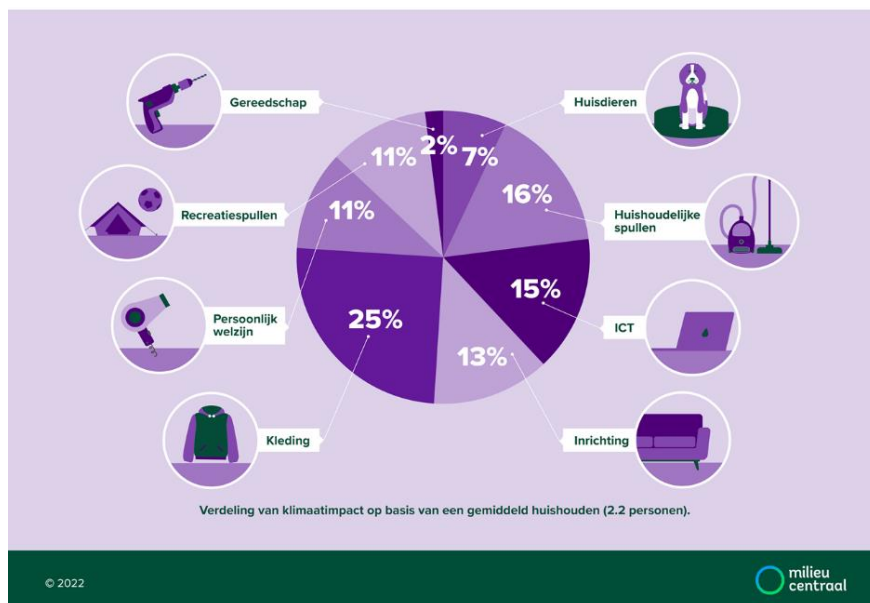
Bron: [CBS](#).



Bron: [Milieu Centraal \(afval\)](#)



## IMPACT VAN KLEDING EN SPULLEN VAN EEN NEDERLANDS HUISHOUDEN



Bron: [Milieu Centraal \(circulair\)](#)

### 5.2 Europees beleid

De Europese Commissie heeft het nieuwe [actieplan voor de circulaire economie](#) vastgesteld, een van de belangrijkste bouwstenen van de Europese Green Deal. Het nieuwe actieplan omvat maatregelen gericht op de gehele levenscyclus van producten, en heeft tot doel onze economie voor te bereiden op een groene toekomst, ons concurrentievermogen te versterken en tegelijkertijd het milieu te beschermen en consumenten nieuwe rechten te geven. Het plan is toegespitst op ontwerp en productie met het oog op een circulaire economie, met als doel ervoor te zorgen dat de gebruikte hulpbronnen zo lang mogelijk in de EU-economie worden gehouden.

In november 2022 heeft de Commissie [nieuwe EU-regels voor verpakkingen](#) voorgesteld. Het omvat voorstellen om het ontwerp van verpakkingen te verbeteren, zoals duidelijke etikettering, om hergebruik en recycling te bevorderen, en roept op tot een overgang naar biologische, biologisch afbreekbare en composteerbare kunststoffen.

### 5.3 Nationaal beleid

Onlangs is [het Nationaal Programma Circulaire Economie 2023-2030](#) vastgesteld. In een circulaire economie worden spullen die nu nog als afval worden gezien, hergebruikt. Zo hebben we minder of geen nieuwe grondstoffen uit de aarde nodig. Daarom wil het kabinet dat de economie in 2050 volledig circulair is. Het Nationale Programma Circulaire Economie (NPCE) bevat maatregelen om de komende jaren zuiniger om te gaan met grondstoffen.

### 5.4 Lokaal beleid

#### 5.4.1 Afvalbeleidsplan Gemeente Vught 2022

Vorig jaar is door de gemeenteraad het nieuwe [Afvalbeleidsplan Gemeente Vught 2022](#) vastgesteld. De afvalmarkt is volop in beweging en de circulaire economie staat hoog op de politieke en maatschappelijke agenda. Het doel is om de hoeveelheid restafval te verminderen, maar niet ten koste van de kwaliteit van herbruikbare grondstoffen. De focus ligt bij het verbeteren van de

kwaliteit van de afvalstromen en hoogwaardige recycling. Tot slot onderkent de gemeente Vught het belang van de circulaire economie. Om tot een circulaire economie te komen, moet hergebruik van goederen gestimuleerd worden. Dit is ook een belangrijke doelstelling voor de komende jaren.

#### **5.4.2 Circulaire ambitie bij nieuwbouwwoningen Den Hoek**

In het ruimtelijke ordeningsbeleid van de gemeente Vught is de beschikbaarheid van betaalbare woningen het uitgangspunt waarbij een zo hoog mogelijk kwaliteit - duurzaam, gezond, verbindend, ruimtelijk en groen - wordt nagestreefd. Er is een Programma van Ambities (PvA) opgesteld waarin o.a. circulaire ambities voor de nieuwbouwwoningen binnen het plangebied Den Hoek in Helvoirt zijn geformuleerd.

Wat betreft circulariteit staat een verantwoorde herkomst, de losmaakbaarheid en het toekomstscenario van de toegepaste materialen en producten centraal:

- Verantwoorde herkomst door zo veel mogelijk gerecyclede, hergebruikt en biobased materialen en producten toe te passen en geen gebruik van nieuwe grondstoffen.
- Losmaakbaarheid door middel van een slim ontwerp waarmee materialen en producten eenvoudig kunnen worden vervangen zonder schade aan te brengen aan andere materialen en producten.
- Circulair toekomstscenario zodat toegepaste materialen en producten zo veel mogelijk en zo hoogwaardig mogelijk kunnen worden hergebruikt en gerecycled en zonder stort of verbranding.
- Om te sturen op de ambitie circulariteit hanteert de gemeente Vught de BCI-score van een woning volgens het meetinstrument BCI Gebouw. BCI staat voor de Building Circularity Index en is een wetenschappelijk onderbouwd en in de praktijk beproefd meetinstrument om de circulaire potentie van een nieuw of bestaand gebouw te bepalen. BCI Gebouw brengt verschillende erkende meetmethoden voor milieu-impact en circulariteit samen in één integrale tool.

Een verdere uitwerking is te lezen in het [Programma van Ambities](#).

#### **5.4.3 Circulair renoveren**

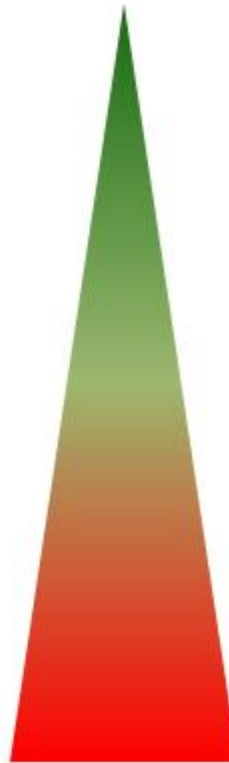
De vervanging van de brug over de Zandleij in De Runsvoort in Helvoirt is in voorbereiding en hier wordt gekeken naar slimme materiaalkeuze en beperking van de CO2 uitstoot. De vervanging staat voorsnog gepland voor Q3/Q4 van dit jaar. We willen deze verbeteren door er simpel gezegd een nieuw kunststof dek overheen te bouwen met nieuwe landhoofden. We laten daarmee het overgrote deel van de huidige constructie zitten welke we constructief onderdeel van de nieuwe oplossing gaan laten uitmaken. Nadrukkelijk wordt hier ook gekeken naar een verre gaande beperking van CO2 uitstoot vanwege de nabijheid van verschillende natuurgebieden. Dit gaan we doen door elektrisch bouwmaterieel in te zetten, zo min mogelijk werkzaamheden op de bouwplaats uit te voeren en slimme materiaal keuze. Dit alles omdat de brug gebouwd is begin jaren 50 van de vorige eeuw waardoor deze constructief niet meer voldoet aan het huidige gebruik.

### **5.5 Overige interessante informatie en bronnen**

De R-ladder geeft de mate van circulariteit aan. De R-ladder heeft 6 tredes (R1 tot en met R6) die verschillende strategieën van circulariteit weergeven. Strategieën hoger op de ladder, besparen meer grondstoffen. Hoe hoger een strategie op de R-Ladder staat, hoe meer circulair de strategie is.

Bron: RLI 2013; bewerking PBL

Product slimmer gebruiken en maken	R0 Refuse	Product overbodig maken door van z'n functie af te zien, of die met een radicaal ander product te leveren
	R1 Rethink	Productgebruik intensiveren (bijvoorbeeld door producten te delen, of multifunctionele producten)
	R2 Reduce	Product efficiënter fabriceren door minder grondstoffen en materialen in het product, of in het gebruik ervan
Levensduur verlengen van product en onderdelen	R3 Re-use	Hergebruik van afgedankt, nog goed product in dezelfde functie door een andere gebruiker
	R4 Repair	Reparatie en onderhoud van kapot product voor gebruik in zijn oude functie
	R5 Refurbish	Opknappen of moderniseren van oud product
	R6 Remanufacture	Onderdelen van afgedankt product gebruiken in nieuw product met dezelfde functie
	R7 Repurpose	Afgedankt product of onderdelen daarvan gebruiken in nieuw product met andere functie
Nuttig toepassen van materialen	R8 Recycle	Materialen verwerken tot dezelfde (hoogwaardige) of mindere (laagwaardige) kwaliteit
	R9 Recover	Verbranden van materialen met energierecuperatie

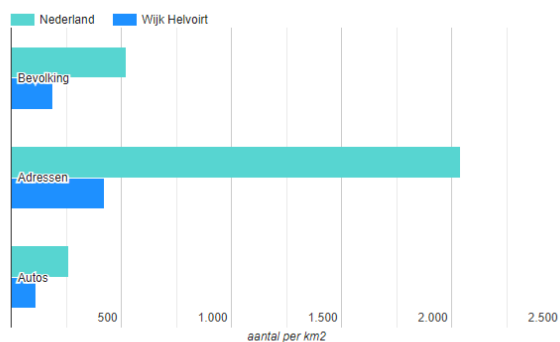


- [www.repaircafevught.nl](http://www.repaircafevught.nl)
- [Minder afval](#) – Milieu Centraal
- [Circulair: leven zonder afval](#) – Milieu Centraal
- [Week zonder afval](#) – 22 mei t/m 28 mei 2023
- Earth overshoot day [www.overshootday.org](http://www.overshootday.org) – De dag dat we de grondstoffen voor dat jaar hebben opgebruikt.
- [Circulariteit in de bouw](#) – PBL

## 6. Mobiliteit

### 6.1 Kerncijfers

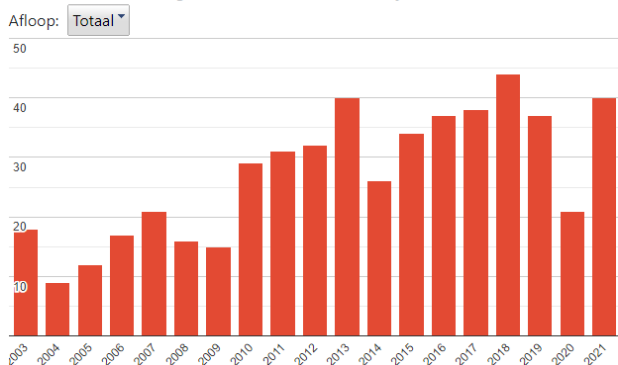
Dichtheid per km<sup>2</sup> van bevolking, adressen en auto's [↗](#)



Omgeving: dichtheid van de bevolking-, adressen- en personenauto's per km<sup>2</sup> oppervlakte in Nederland en de wijk Helvoirt voor 2022.

Verkeersongevallen naar afloop per jaar in de wijk Helvoirt [↗](#)

Er waren 40 verkeersongevallen totaal in 2021 in de wijk Helvoirt.

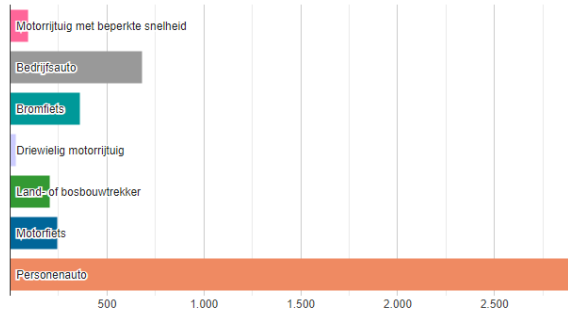


Bovenstaande grafiek toont de ontwikkeling van het aantal verkeersongevallen in de wijk Helvoirt. Gebruik het filter boven de grafiek om te kiezen voor weergave van het aantal verkeersongevallen naar de afloop van het ongeval.

### Voertuigen naar soort [↗](#)

Er zijn 2.899 voertuigen van het type 'personeauto' in de wijk Helvoirt in mei 2023.

Energiebron: **Totaal**

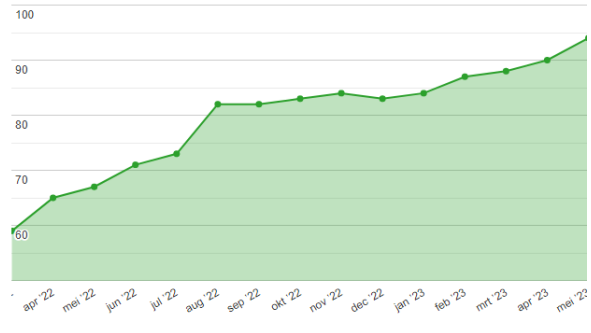


Bovenstaande grafiek toont het aantal voertuigen naar soort motorvoertuig dat in mei 2023 in het kentekenregister van de RDW in de wijk Helvoirt geregistreerd staat.

Bron: Helvoirt, allecijfers.nl

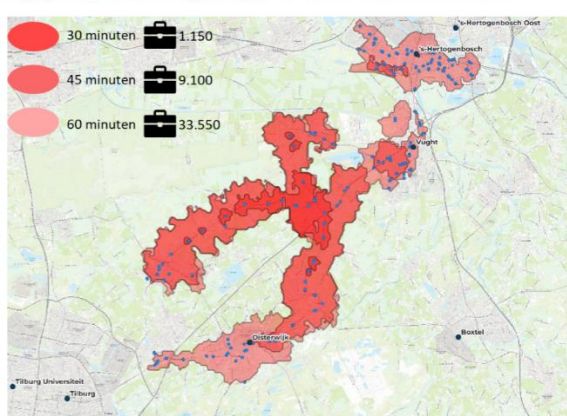
### Aantal elektrische auto's in de wijk Helvoirt [↗](#)

Er zijn 94 elektrische auto's in mei 2023 in de wijk Helvoirt.

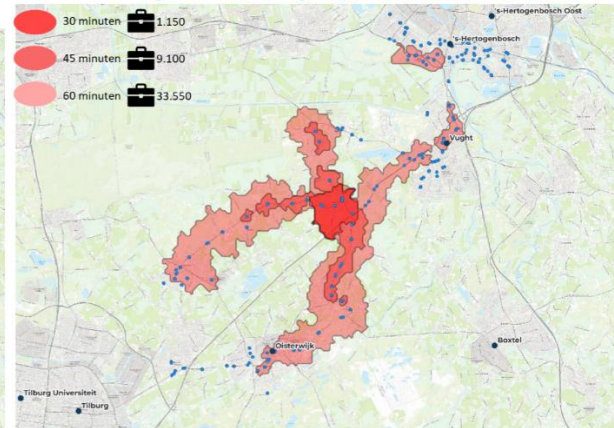


Bovenstaande grafiek toont het aantal elektrische auto's per maand in de wijk Helvoirt op basis van de regionale voertuigdata van de RDW. Dit is de som van het aantal elektrische bedrijfsauto's en het aantal elektrische personeauto's.

Figuur 3: Bereikbaarheid gebied per OV vanuit Helvoirt: vertrek 08:25



Figuur 4: Bereikbaarheid gebied per OV vanuit Helvoirt: aankomst 18:15



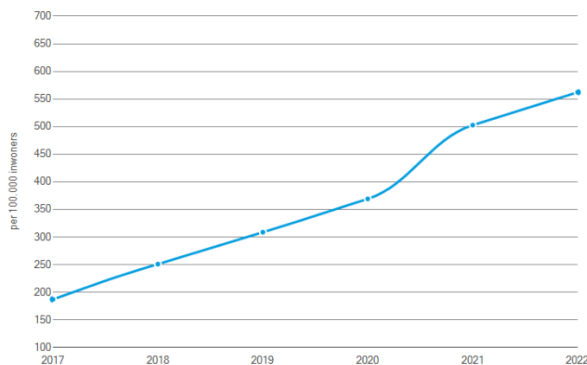
Bron: [Rapportage Verkenning Station Helvoirt](#), Ecorys nov 2022.

### [Dashboard autodelen](#) (Crow kennisplatform)

Het totaal aantal deelauto's is opnieuw toegenomen in 2022. In Noord-Brabant zijn dat per 100.000 inwoners 11,1 deelauto's, waarvan 40,6% elektrische en hybride deelauto's. Het aantal deelauto's is lager dan gemiddeld t.o.v. andere provincies. Meer data is te vinden in het dashboard:

[https://crow.databank.nl/viewer/?presel\\_code=pagina5\\_6](https://crow.databank.nl/viewer/?presel_code=pagina5_6)

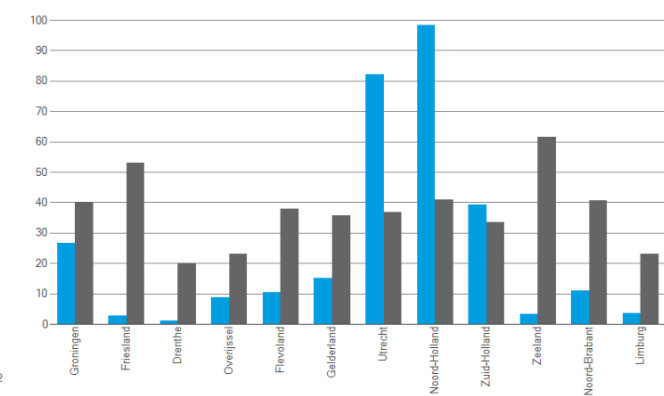
Groei van deelauto's in Nederland



Eenheid: per 100.000 inwoners

Bron: CROW-KpVV

Aantal 24/7 deelauto's (per 100.000 inwoners) en aandeel elektrische 24/7 deelauto's per provincie



■ Deelauto's totaal (per 100.000 inwoners) ■ Elektrische en hybride deelauto's (%)

Bron: CROW-KpVV

## 6.2 Nationaal beleid

Het ministerie van Infrastructuur en Waterstaat is gestart met een nieuwe aanpak voor bereikbaarheid. Burgers moeten snel, makkelijk en comfortabel van A naar B kunnen reizen. Moderne technieken kunnen het vervoer veiliger, vlotter en schoner maken. Bijvoorbeeld reisinformatiediensten en auto's die met elkaar kunnen communiceren. Of auto's die rijtaken overnemen. De nieuwe aanpak voor bereikbaarheid moet ons land ook in de toekomst bereikbaar houden.

- Meer informatie op [Mobiliteit nu en in de toekomst](#)
- [Mobiliteitsvisie 2050 op hoofdlijnen](#)
- [Nederland als toepassingsland voor slimme mobiliteit](#)

## 6.3 Regionaal beleid

De provincie Noord-Brabant zet in het '[Beleidskader Mobiliteit: koers 2030](#)' een koers uit om samen met haar partners Brabant klaar te maken voor het mobiliteitssysteem van de toekomst. Dat is nodig om de transitie naar een veilig, samenhangend, robuust en betrouwbaar, voor iedereen toegankelijk en schoon, stil en gezond mobiliteitssysteem te versnellen. Het Beleidskader Mobiliteit biedt houvast bij het maken van keuzes om maximale toegevoegde waarde te bieden voor Brabant.

### 6.3.1 Slimme mobiliteit

In Brabant werkt de provincie aan de slimme mobiliteit van morgen. De oplossing ligt namelijk niet alleen in extra asfalt of klassiek openbaar vervoer.

Als dé innovatieregio in Nederland wil Brabant voorop lopen door nieuwe verkeersoplossingen te ontwikkelen die later overal in Europa kunnen worden toegepast. De provincie werkt hiervoor samen met de markt, andere overheden en met weggebruikers.

We richten ons op het testen én in praktijk brengen van slimme mobiliteitstoepassingen op grotere schaal. Zowel voor auto- en fietsverkeer als voor openbaar vervoer en de logistieke sector. Ook brengen we via gebruikersdata de reisbehoeften van Brabanders in kaart.

- [SmartWayz](#)
- [Brabant mobiliteit netwerk](#)

### 6.3.2 Gedeelde mobiliteit

We zien een verandering van klassiek openbaar vervoer richting mobiliteit als dienst. In de toekomst heeft de reiziger de keuze uit een mix van vervoersmiddelen, afgestemd op de eigen wensen en motieven. [Meer informatie](#).

- [Visie Gedeelde mobiliteit is maatwerk](#).
- [Nieuwe OV-visie](#)
- [Toolkit gedeelde mobiliteit](#)
- Rapport over ontwikkelingen, effecten en potentie. (okt 2021). [Deelauto- en deelfietsmobiliteit in Nederland](#), Kennisinstituut voor Mobiliteitsbeleid (KiM).

## 6.4 Lokaal beleid

### 6.4.1 Mobiliteitsvisie 2035

In oktober 2022 is de [Mobiliteitsvisie 2035](#) voor de gemeente Vught vastgesteld. Uit een inventarisatie en input uit de participatie benoemden we ons droombeeld voor 2035 en werkten we deze uit in vier kerngedachten, die sturing geven aan de mobiliteitsvisie:

- Actief verkeersveilig
- Leefbaar bereikbaar
- Duurzaam Groen
- Wij (samen) in Vught

We vinden het belangrijk dat we aandacht hebben voor (de beleving van) verkeersveiligheid in de gemeente. Als gemeente Vught prioriteren we fietsen en lopen hoog. Daarna komt openbaar vervoer en pas dan de auto. De woongebieden blijven aantrekkelijk met een zo groen mogelijke inrichting. Vanuit het oogpunt duurzaamheid, maar ook voor het behoudt van het dorpse karakter. De aanpak en uitvoering voeren we samen uit, zowel intern als extern via participatie en afstemming in de regio. Richting 2035 betekent dit dat we als gemeente werken aan minder nadruk op automobilititeit en inzet op alternatieven. Dat is een stapsgewijze benadering die niet ineens kan worden doorgevoerd. We zijn daarbij afhankelijk van marktpartijen (aanbod alternatieven voor de auto) en inwoners (daadwerkelijk gebruik van die alternatieven).

Lees de verdere uitwerking van de visie (p. 16) en maatregelen (p. 40) in de [Mobiliteitsvisie 2035](#).

#### 6.4.1 Alternatieve routes zwaar verkeer

Inwoners van Helvoirt en Cromvoirt ervaren last van zwaar verkeer dat door de dorpen rijdt. Het grootste deel van dit verkeer heeft bevoorrading voor winkels en bedrijven en daarbij een bestemming in of rondom de dorpen. Ook de agrarische bedrijven in het landelijke gebied rondom de dorpen trekken zwaar verkeer aan. Ondanks dat het zware verkeer niet gewenst is, moet dit verkeer wel bij de bestemmingen komen.

Uit de participatie rondom de Mobiliteitsvisie 2035 zijn vijf alternatieve routes aangegeven. Deze routes beoordelen we graag met jou samen. De gemeente Vught hoort graag van u als inwoner en ervaringsexpert welke kansen en belemmeringen u ziet voor deze vijf alternatieve routes voor zwaar verkeer.

Door in de [wijkprikker](#) op de kaart te 'prikken' (door in te zoomen of een adres in te typen in de zoekbalk) kunt u uw opmerkingen plaatsen. Met deze wijkprikker inventariseren we de kansen en belemmeringen die u ziet voor de alternatieve routes.

We kiezen voor het benutten van de bestaande infrastructuur, in plaats van het maken van nieuwe verbindingen. De bestaande routes worden op dit moment beoordeeld of ze geschikt zijn. Hierbij wordt niet alleen gekeken naar de verkeerskundige aspecten, maar ook naar de natuur- en milieu aspecten. Het niet aantasten van de natuur is een belangrijke voorwaarde of we de route kiezen.

Uw inbreng via de wijkprikker, vormt samen met de studie naar natuur- en milieu aspecten, weginrichting en de kosten voor eventuele aanpassingen een eerste verkenning. Daarna wordt verder onderzocht of de routes geschikt zijn als alternatieve route voor het zwaar verkeer.

Na de eerste verkenning informeren we de raad over de uitkomsten. We geven hierbij aan of en welke alternatieve routes verder onderzocht kunnen worden. Het gaat hierbij om een verkenning en

dit leidt niet tot een definitieve keuze. In een later stadium kan blijken dat geconstateerde aandachtspunten niet oplosbaar zijn en valt een mogelijk alternatief alsnog af.

Meer informatie op [Wijinvught.nl](https://www.wijinvught.nl)

#### 6.4.2 Verkenning mogelijkheden station in Helvoirt

In 2022 is een verkenning uitgevoerd om de kansrijkheid te bepalen van een lobby naar een station. Het onderzoeksbureau geeft een aantal duidelijke conclusies:

1. Beperkte bereikbaarheid van Helvoirt per openbaar vervoer vraagt om verbetering. Uit deze analyse van de OV kwaliteit zijn er argumenten om een lobby te starten voor een betere OV bereikbaarheid van Helvoirt. Het bereikbaar gebied per OV is klein. Dit komt mede doordat het dekkingsgebied van de OV haltes beperkt is en de frequentie beperkt is. De reistijdverhouding tussen auto en OV is op veel relaties onvoldoende. Het dekkingsgebied laat zien dat er meer aandacht nodig is voor de fietsontsluiting van de OV haltes, omdat een groot gedeelte van Helvoirt buiten het dekkingsgebied ligt. Dat er ruimte is voor de verbetering van de OV-bereikbaarheid van Helvoirt, betekent niet dat een treinstation de meest voor de hand liggende keuze is. Een OV-impuls vanuit snellere busverbindingen naar bestaande treinstations, hogere frequenties of verbeteringen in voor/natransport kunnen de OV- bereikbaarheid ook verbeteren.
2. Een treinstation wordt niet doelmatig geacht vanwege o.a. de verwachting dat de reizigersstromen een te beperkte omvang hebben. Ook de woningbouwopgave en het feit dat belangrijke bestemmingsgebieden waaronder recreatieve gebieden, en een groot deel van de woonadressen buiten het invloedsgebied van het station vallen, zorgen naar verwachting voor onvoldoende vervoerswaarde. Daarnaast zijn er geen regionale ambities zoals de verstedelijkingsopgave waaruit voldoende noodzaak voor een station blijkt.

Aanvullend is gekeken de kansen van station Helvoirt indien een lightrailtrein op het traject Tilburg-'sHertogenbosch gerealiseerd wordt. Gelet op het ontbreken van het plan voor een lightrailtrein op het traject Tilburg-'s Hertogenbosch in de verschillende verstedelijkingsstrategieën, lijkt de kansrijkheid van station Helvoirt vanuit het plan lightrailtrein Tilburg-'s Hertogenbosch niet groot. Lees meer op pagina 19.

Het onderzoek geeft geen inzicht in verwachte kosten van de realisatie van een station en tevens niet in de haalbaarheid van de inpassing van een station in de dienstregeling van de NS. We verwachten forse kosten voor het realiseren van een station en verwachten niet dat, gezien het geringe aantal op- en uitstappers in Helvoirt, NS bereid zal zijn de dienstregeling hierop aan te passen.

- [Verkenning treinstation Helvoirt - Ecorys](#), november 2022.
- [Raadsinformatiebrief](#), 8 november 2022

Momenteel wordt er nog een verdiepingsslag uitgevoerd naar de mogelijkheden voor een lightrail.

De provincie is in Brabant verantwoordelijk voor het busvervoer. Voor het treinverkeer maakt de provincie afspraken met het Ministerie van Infrastructuur en Milieu en de NS. We benoemen de ov-bereikbaarheid van Helvoirt bij de provincie.

## 6.5 Overige bronnen

- [www.vvn.nl](http://www.vvn.nl) - Veilig Verkeer Nederland.
  - [VVN Participatiepunt](#): Meldpunt voor verkeersonveilige situaties. Vanuit daar kan VVN kosteloos materialen verstrekken aan bewoners om zelf aan de slag te gaan.
- [Duurzaam vervoer](#) – Milieu Centraal
- [Nieuwe mobiliteit](#) - De Correspondent

## 7. Bewustwording

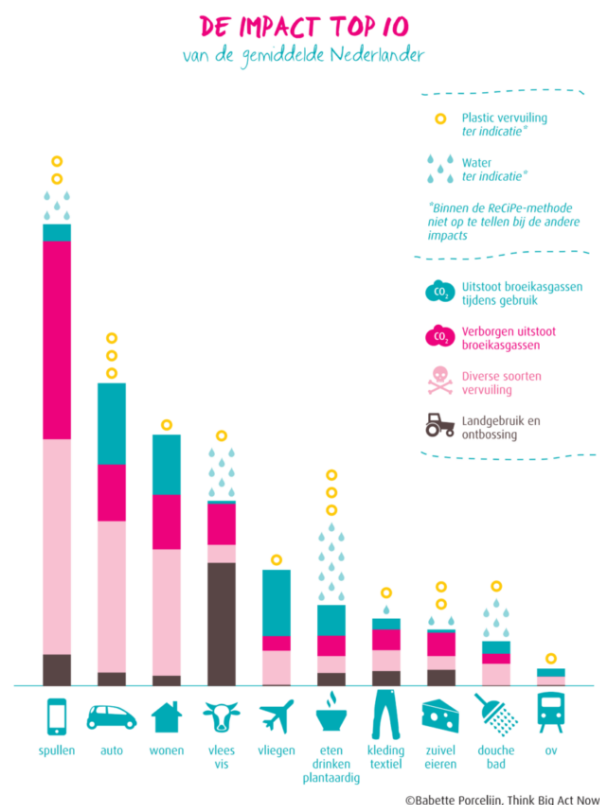
### 7.1 Kerncijfers

De consument vraagt, betaalt en gebruikt, maar ziet niet wat dat aan de andere kant van de wereld aanricht. Hoe kun je verduurzamen als je niet weet welke effect jouw gedrag daadwerkelijk heeft? Om mensen te helpen aan de juiste groene knoppen te draaien schreef Babette Porcelijn het boek De Verborgene Impact.

*“Bijna vier-vijfde van onze impact is verborgen.”*

Om erachter te komen wat de grote dingen zijn stelt Babette samen met onderzoeksbureau CE Delft de Impact top 10 van de gemiddelde Nederlander op.

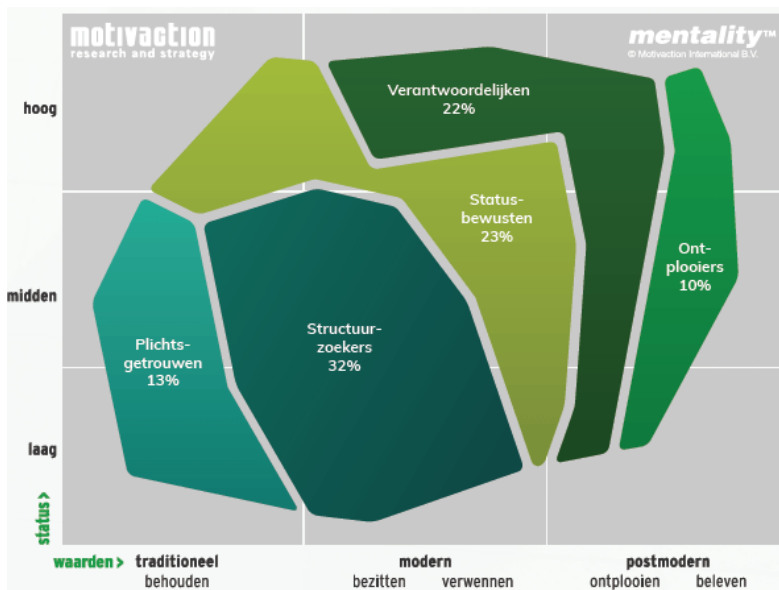
Op [www.mijnverborgenimpact.nl](http://www.mijnverborgenimpact.nl) kun je jouw impact in kaart brengen en plannen maken om die te verminderen.



### 7.2 Motivation – Vijf tinten groen model

Welke argumenten zijn voor jouw doelgroep relevant en hoe vertel je een pakkend verhaal? Passende communicatie is belangrijk als je mensen wil stimuleren om duurzamer te leven. Of wanneer jouw organisatie een duurzaam initiatief succesvol naar buiten wil brengen. Daarvoor moet je een toon kiezen die aansluit bij de belevingswereld van jouw publiek. Maar hoe doe je dat? Een goed startpunt om hierover na te denken is het whitepaper [Vijf Tinten Groen](#), van onderzoeksbureau Motivation. Hierin worden vijf duurzaamheidsgroepen beschreven. Elk met eigen opvattingen, motieven en voorkeuren om duurzaam te leven.





Motivaction heeft begin 2023 een analyse gemaakt van de gemeente Vught, met de volgende resultaten voor Helvoirt.

Inwonertal	Plichtsgetrouwen	Structuurzoekers	Statusbewusten	Verantwoordelijken	Ontplooiers
Helvoirt 4.880	12%	42%	16%	19%	11%

**Groen:** significant méér dan totaal gemeente

**Oranje:** significant minder dan totaal gemeente

**Plichtsgetrouwen** hebben een sterke maatschappelijke betrokkenheid en proberen milieubewust te leven door een sobere en zuinige stijl. Deze groep staat minder open voor innovatie.

**Structuurzoekers** lopen niet voorop op het gebied van duurzaamheid en hebben vragen over de omvang van het probleem, over de oplossingen en de relevantie van hun bijdrage.

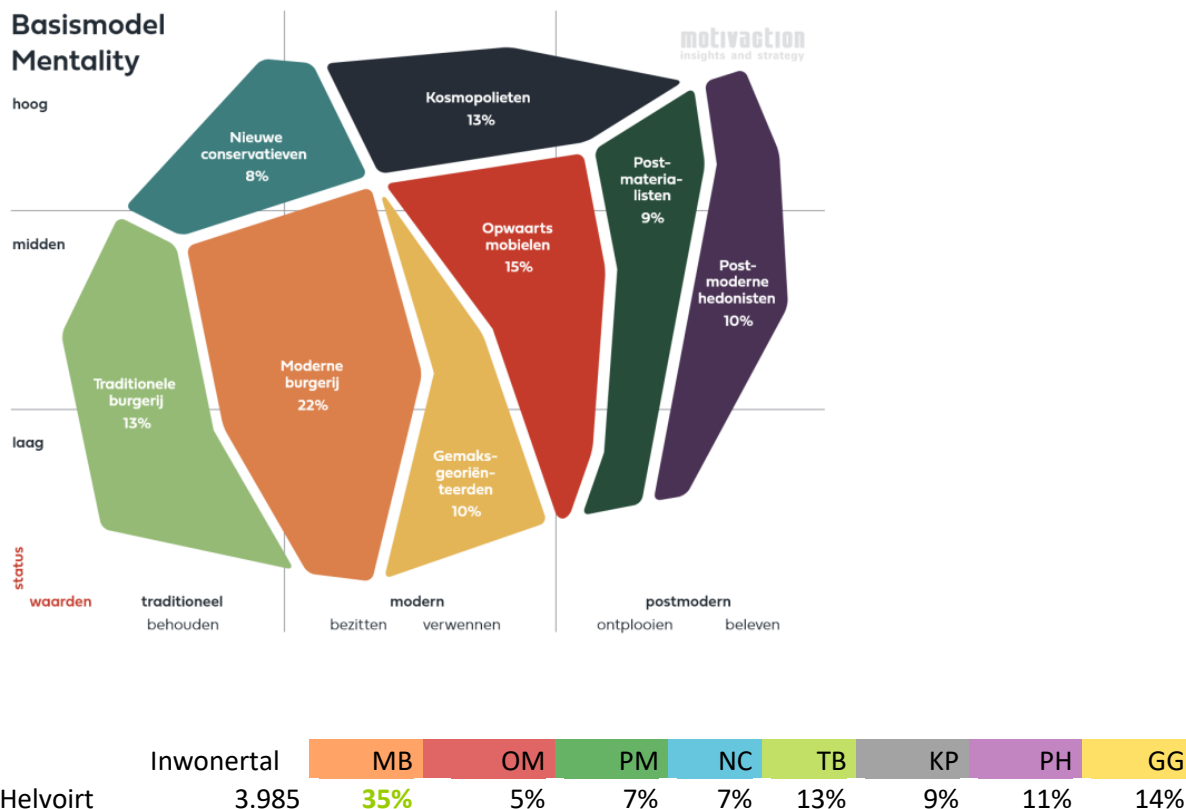
**Statusbewusten** zijn individualistisch ingesteld en gaan voor maatschappelijk succes. Duurzaamheid is goed maar alleen met behoud van status en comfort.

**Verantwoordelijken** hebben interesse in de politiek, zijn links georiënteerd en maken zich zorgen om het milieu en vinden dat de verduurzaming veel te langzaam gaat.

**Ontplooiers** willen vooral vrij zijn en hun eigen ding doen, ze houden niet van massale bewegingen maar hebben sympathie voor kleinschalige initiatieven. Ze vinden duurzaamheid belangrijk, maar ze zijn niet principieel en vinden hun eigen vrijheid belangrijker.

### 7.3 Motivaction – Mentality model

Het Mentality-model deelt Nederlanders op in acht milieus naar hun levensinstelling. Deze milieus definiëren we op basis van persoonlijke opvattingen en waarden die aan de leefstijl van elke groep ten grondslag liggen. Mensen uit hetzelfde milieu hebben gedeelde waarden ten aanzien van werk, vrije tijd en politiek, en tonen overeenkomstige ambities, drijfveren en consumentengedrag.



**Groen:** significant méér dan totaal gemeente

**Oranje:** significant minder dan totaal gemeente

**Moderne burgerij** De conformistische, statusgevoelige burgerij die het evenwicht zoekt tussen traditie en moderne waarden als consumeren en genieten.

**Opwaarts mobielen** De carrièregerichte individualisten met een uitgesproken fascinatie voor sociale status, nieuwe technologie, risico en spanning.

**Postmaterialisten** De maatschappijkritische idealisten die zichzelf willen ontplooiën, stelling nemen tegen sociaal onrecht en opkomen voor het milieu.

**Nieuwe conservatieven** De liberaal-conservatieve maatschappelijke bovenlaag die technologische ontwikkeling omarmt, maar terughoudend staat tegenover sociale en culturele vernieuwing.

**Traditionele burgerij** De moralistische, plichtsgetrouwe en op de status-quo gerichte burgerij die vasthoudt aan tradities en materiële bezittingen.

**Kosmopolieten** Kritische wereldburgers die postmoderne waarden als ontplooiën en beleven integreren met moderne waarden als succes, materialisme en genieten.

**Postmoderne hedonisten** De pioniers van de beleviscultuur, waarin experiment en het breken met morele en sociale conventies doelen op zichzelf zijn geworden.

**Gemaks-georiënteerden** De impulsieve consument die in de eerste plaats streeft naar een onbezorgd, plezierig en comfortabel leven.

Meer informatie over de profielen vind je op [Motivaction.nl](http://Motivaction.nl).

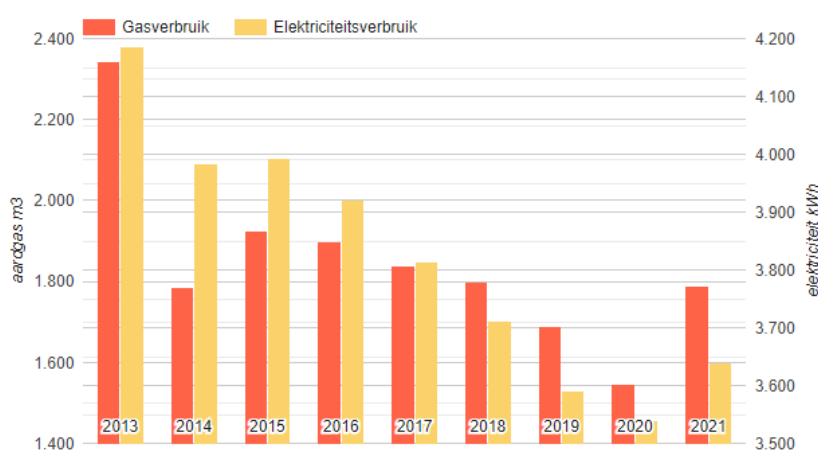
## 7.4 Overige bronnen

- [Klimaatgesprekken en klimaatcoaches](#)
- [52 weken duurzaam](#)
- Milieu Centraal voor bewustwording over allerlei thema's: energie besparen, eten en drinken, bewust winkelen, duurzaam vervoer, minder afval, huis en tuin, klimaat en natuur, [www.milieucentraal.nl](http://www.milieucentraal.nl).
- Campagne '[Maak de switch](#)' van Milieu Centraal.

# 8. Energie

## 8.1 Kerncijfers

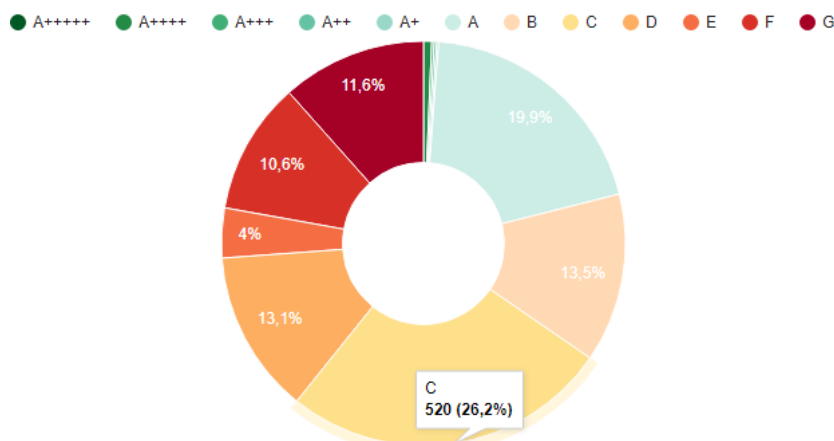
### Gas- en elektriciteitsverbruik woningen [↗](#)



Gemiddeld energieverbruik per woning per jaar in wijk Helvoirt.

### Adressen: energielabels [↗](#)

De meest voorkomende energielabels in de wijk Helvoirt op 3 januari 2023 zijn C (520 adressen) en A (394 adressen).



Bovenstaande grafiek toont het aantal adressen per type energielabel in de wijk Helvoirt. Hiervoor zijn de data op adresniveau uit het EP-Online systeem van de RVO gebruikt. EP-Online is de officiële landelijke database waarin energielabels en energieprestatie-indicatoren van gebouwen zijn opgenomen. De gebruikte data gelden voor de situatie per 3 januari 2023.

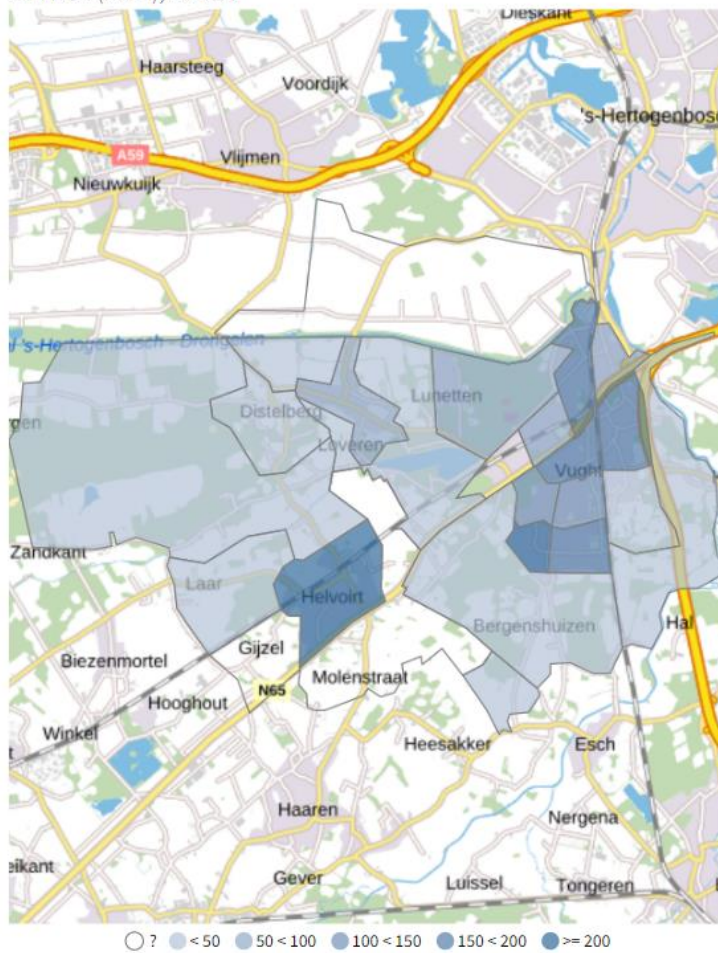
Bron: allecijfers.nl



Bron: [www.nationaleenergieatlas.nl](http://www.nationaleenergieatlas.nl)

**Aantal geregistreerde installaties met zonnepanelen woningen**

Buurt (2021), Aantal



Bron: CBS Zonnepanelen | 2020

Bron: [klimaatmonitor](http://klimaatmonitor.nl)

## 8.2 Internationaal beleid

In 2015 hebben we voor het eerst wereldwijd afspraken gemaakt over het terugdringen van de uitstoot van CO<sub>2</sub>. Deze afspraken staan in het [Klimaatakkoord van Parijs](#). Doel van het akkoord is om de opwarming van de aarde te beperken tot ruim onder 2 graden Celsius. Met een duidelijk zicht op 1,5 graden Celsius. Om de doelen van het Klimaatakkoord van Parijs te halen zijn afspraken in Europa gemaakt. De EU-lidstaten hebben met elkaar afgesproken dat de EU in 2030 minimaal 55% minder moet uitstoten. In 2050 wil de Europese Unie klimaatneutraal zijn. Dat betekent dat er dan netto geen broeikasgassen meer worden uitgestoten.

## 8.3 Nationaal beleid

In Nederland hebben we sinds juni 2019 een [Klimaatakkoord](#). Dit is een overeenkomst tussen veel overheden, organisaties en bedrijven in Nederland om de uitstoot van broeikasgassen tegen te gaan. Iedereen krijgt met het Klimaatakkoord te maken. Dit akkoord wordt wettelijk ondersteund door de Klimaatwet van 2 juli 2019. Deze wet biedt het kader voor het terugdringen van de Nederlandse emissies van broeikasgassen om zo de wereldwijde opwarming van de aarde en de verandering van het klimaat te beperken.

Om het doel van 55% CO<sub>2</sub>-reductie in 2030 ook zeker te halen, richt het kabinet het beleid op 60% in 2030. Aanvullend op het [beleidsprogramma klimaat](#) heeft het kabinet op 26 april 2023 [een nieuw klimaatpakket gepresenteerd](#).

Daarnaast heeft de rijksoverheid besloten om de gasvelden in Groningen te sluiten. Aardgas is een fossiele brandstof en zorgt voor CO<sub>2</sub>-uitstoot. Nu het aardgas niet langer uit Groningen komt moeten we sneller dan gedacht andere warmtebronnen vinden. Dit wordt de [Warmtetransitie](#) genoemd.

## 8.4 Regionaal beleid

### 8.4.1 Grootschalige opwek

Om de lasten en de lusten van grootschalige opwek (dit is het opwekken van energie door middel van zonnepanelen en/of windmolens) goed te verdelen werken gemeenten samen in een zogeheten Regionale Energie Strategie ofwel RES. In 2021 is de [RES 1.0 van de regio Noordoost Brabant](#) opgesteld, waar de gemeente Vught onderdeel van uitmaakt. Hierin staat een analyse van de opgave (hoeveel moet er opgewekt worden), wat zijn potentiële zoekgebieden en hoe gaan we dit samen realiseren?

De zoekgebieden (pagina 25) geven niet aan dat daar met zekerheid zon en/of wind wordt gerealiseerd. Voor deze gebieden geldt dat er nog nader onderzoek nodig is én het gesprek met belanghebbenden nog plaats vindt/moet vinden.

Er is ook aandacht voor lokaal eigendom: Partijen in de RES Noordoost-Brabant delen de afspraak uit het Klimaatakkoord om bij wind en grootschalige zonprojecten (>15 kWp) en minimaal 50% lokaal eigendom na te streven. Met eigendom wordt zeggenschap aan financiële participatie gekoppeld. Hierdoor ben je als bewoner nauw betrokken bij het betreffende project (lees meer p. 57).



Bron: [Infographic RES Noordoost Brabant](#)

### 8.4.2. Regionale Structuur Warmte

In RES verband wordt ook gezocht naar nieuwe warmtebronnen en de verdeling ervan. De [Regionale Structuur Warmte](#) brengt de uitdaging voor de transitie naar duurzame warmte in kaart en legt afspraken vast voor regionale samenwerking rondom deze opgave.

Meer informatie: [Regionale Energiestrategie \(RES\) | Iedereen doet wat](#)

## 8.5 Lokaal beleid

### 8.5.1 Opwek van duurzame energie

Ook Vught moet een bijdrage leveren aan de opwek van elektriciteit met zonnepanelen en/of windmolens. Hiervoor is de notitie [Op weg naar een zon- en windvisie](#) opgesteld. Vanuit hier werken we aan lokaal zon en windbeleid. Onder andere wordt de potentie van mogelijke locaties objectief onderzocht op milieuaspecten. Daarvoor is recent een PlanMER onderzoek gestart (Plan milieueffectrapportage). Naar aanleiding van dit onderzoek worden er participatiebijeenkomsten georganiseerd. De gemeenteraad legt daarna vast waar (in welke gebieden) die uit het PlanMER komen in onze gemeente zonnenvelden en/of windmolens kunnen komen. Ook bevat de visie de voorwaarden waaronder we zonnepanelen en/of windmolens willen en kunnen toestaan.

### 8.5.2 Nota energie en klimaat

We kunnen er niet omheen: we moeten onze CO<sub>2</sub>-uitstoot verlagen en ons aanpassen aan een veranderend klimaat. Hoe doen we dat in onze groene gemeente? In de [Nota energie en klimaat Vught 2022-2030](#) staan de plannen om energie duurzaam op te wekken, gebouwen anders dan met aardgas te gaan verwarmen en beter om te gaan met hitte, droogte en wateroverlast. Elk jaar maken we een [uitvoeringsplan](#) waarin we de ambities uit de nota voor het komende jaar concreet maken. Een greep uit de doelstellingen voor 2023:

- Onderzoek naar zoekgebieden zon en/of wind is afgerond.
- Selectie voorkeursalternatieven voor zon en/of wind in de zoekgebieden is voorbereid.
- Onderzoek vormgeving en mogelijkheden voor lokaal eigendom is afgerond.
- Collectieve inkoopactie voor isolatie en zonnepanelen opstarten.
- Aanpak voor energiearmoede opgestart.
- Verduurzaming gemeentelijke gebouwen opstarten.

- Voor Helvoirt en Loyolalaan e.o. een uitvoeringsplan opstellen hoe we in 2050 aardgas vrij kunnen worden (in samenwerking met lokale energie coöperaties).
- Projectsubsidie voor afkoppelen verhard oppervlak door ontharden of een groen dak.
- Budget beschikbaar stellen voor aanplant van bomen op gemeentelijke en privaatrechtelijke grond.
- Meetbaar systeem opstellen om biodiversiteit in gemeentelijk groen te kunnen monitoren en bijsturen.

### 8.5.3 Warmtetransitie

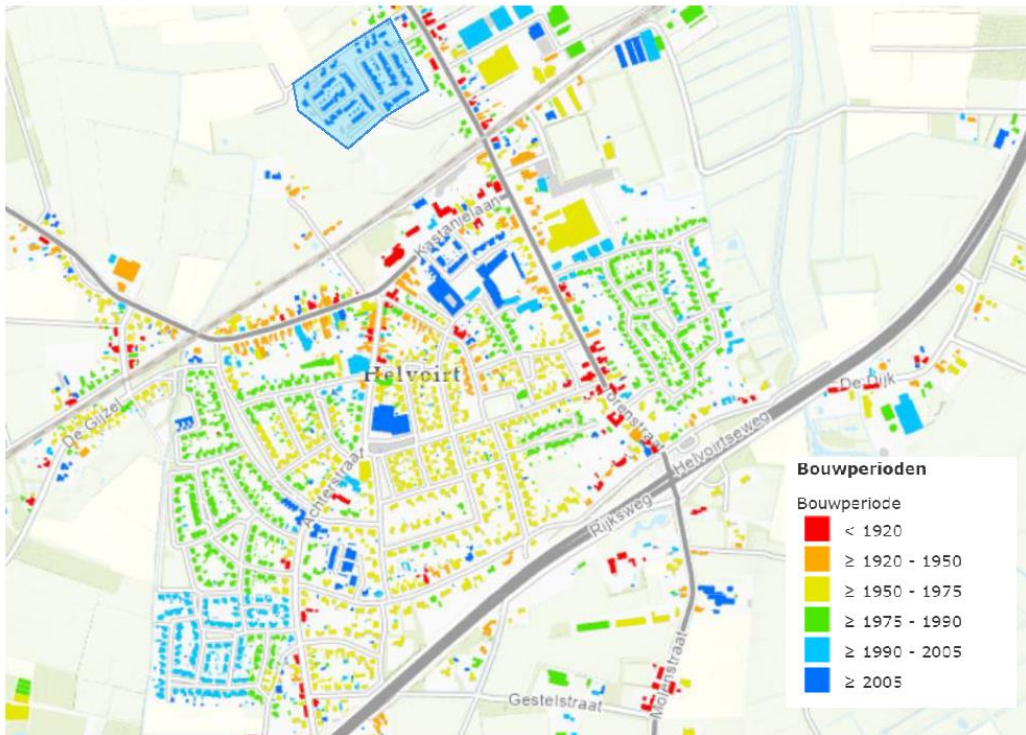
De komende jaren willen we steeds minder afhankelijk worden van fossiele brandstoffen. Waar we nu de meeste huizen, kantoren en winkels nog verwarmen met aardgas, zoeken we naar andere, duurzame warmtebronnen. De [Transitievisie warmte](#) (2021) geeft een aanzet van de wijze waarop we dat, met elkaar, in Vught, Helvoirt en Cromvoirt willen doen. Dat wil niet zeggen dat morgen overal het gas wordt afgesloten. We zullen de warmtetransitie voortvarend, maar geleidelijk moeten realiseren in de komende dertig jaar. Dat lijkt ver weg, maar we staan voor een grote uitdaging. Het is dan ook belangrijk om vandaag te beginnen met het zetten van de eerste stappen. Deze transitievisie is een analyse van mogelijke warmteoplossingen en omschrijft de meest logische routes per buurt. We laten zien wat startkansen zijn en waar logische ontwikkelingen zijn die helpen om de transitie sneller te laten verlopen.

Helvoirt is aangemerkt als startkans (lees op pagina 28 waarom). De schop gaat hier nog niet morgen in de grond. We beginnen met verdere verkenning en planvorming. Dat betekent: een onderzoek naar de technische en financiële haalbaarheid, een verkenning van de bereidheid in een buurt om mee te doen, maar ook welke ondersteuning vanuit de gemeente en energiecoöperaties nodig is. Daarbij wordt ook meegenomen hoe we de woningen geschikt moeten maken voordat ze comfortabel met de nieuwe oplossing verwarmd kunnen worden. In de komende jaren zullen we uiteraard steeds meer startwijken aanwijzen.

De Transitievisie Warmte geeft focus en richting, maar is niet in beton gegoten. Integendeel, we willen juist ruimte bieden voor jou als inwoner of organisatie om initiatieven te starten. Als gemeente proberen we kansrijke initiatieven zo goed mogelijk te faciliteren en verder te helpen.

Deze visie is een aanzet voor dit proces. Maar er zijn nog veel stappen te zetten de komende jaren. Plannen moeten nog veel concreter worden, waarbij we uiteindelijk de alternatieven voor aardgas op straat- en perceelsniveau in beeld hebben. Op dat moment weet u, hoe u uw eigen woning het beste van duurzame energie voorziet. Dit leggen we vast in de zogenaamde wijkuitvoeringsplannen. Dat proces wil de gemeente samen met u, de inwoners, woningcorporaties, ondernemers en verenigingen doorlopen. Het gaat immers over uw en hun woningen, kantoren, winkels en clubgebouwen. Een belangrijke rol is daarbij ook weggelegd voor de lokale energiecoöperaties. Zij kunnen helpen te kiezen voor de juiste stappen op weg naar aardgasvrije gebouwen.

[Flyer](#): Transitievisie warmte in een notendop.



Figuur 5: Kern Helvoirt incl. cluster all electric (licht blauw)

Bron: [Transitievisie warmte](#)

### 8.5 Overige bronnen

- [www.coophot.nl](http://www.coophot.nl) – Energie coöperatie Huis en Omgeving in transitie
- [Brabant woont slim](#) – Energieloket voor de gemeente Vught
- [Energie besparen](#) - Milieu Centraal
- [Verbeterjehuis.nl](http://Verbeterjehuis.nl) – Jouw gids voor een duurzaam huis en maak een digitale kopie van je huis
- [www.iedereendoetwat.nl](http://www.iedereendoetwat.nl)
- [www.regionale-energiestrategie.nl](http://www.regionale-energiestrategie.nl)
- [www.nationaalklimaatplatform.nl](http://www.nationaalklimaatplatform.nl)
- [Nationaal Programma Regionale Energie Strategie \(RES\)](#)
- [Expertise Centrum Warmte \(ECW\)](#)

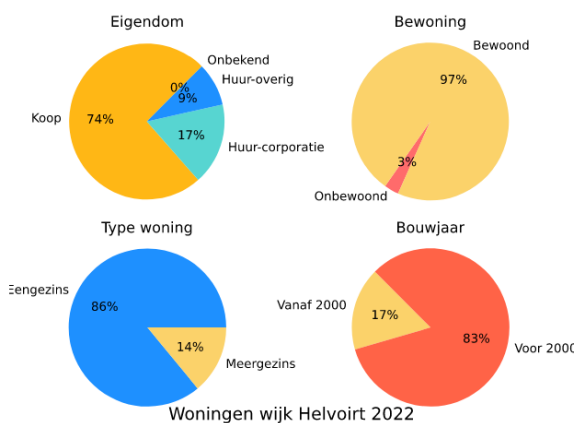


## 9. Wonen en bouwen

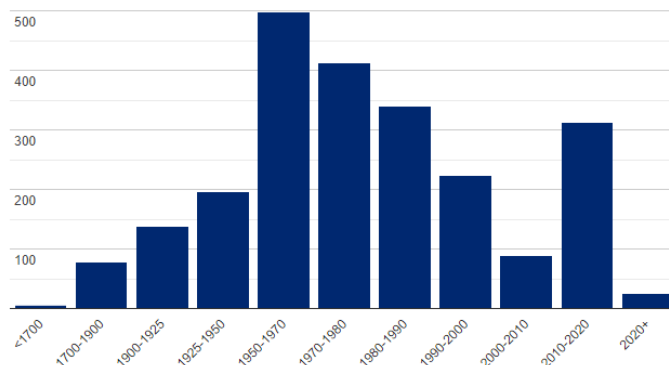
### 9.1 Kerncijfers

#### Woningkenmerken

Er zijn 2.075 woningen in de wijk Helvoirt.



#### Adressen: bouwperiode van panden



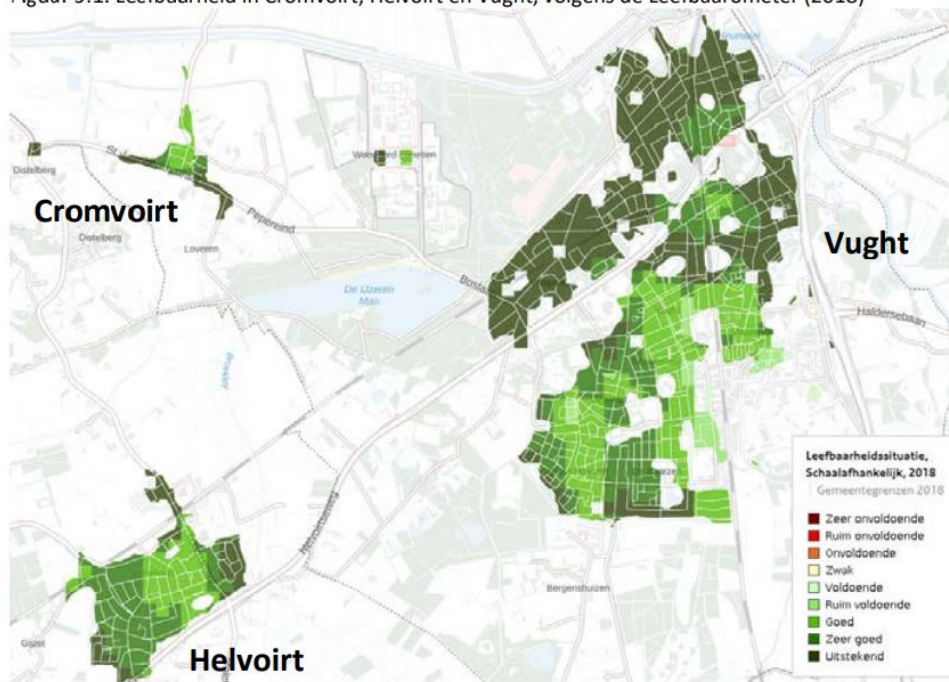
Overzicht van het aantal panden naar bouwjaar voor de wijk Helvoirt. Op basis van de gegevens uit de BAG van 9 januari 2023.

Bron: allecijfers.nl

Gemiddelde woningwaarde in Helvoirt	
2019	€ 336.000
2018	€ 327.000
2017	€ 317.000

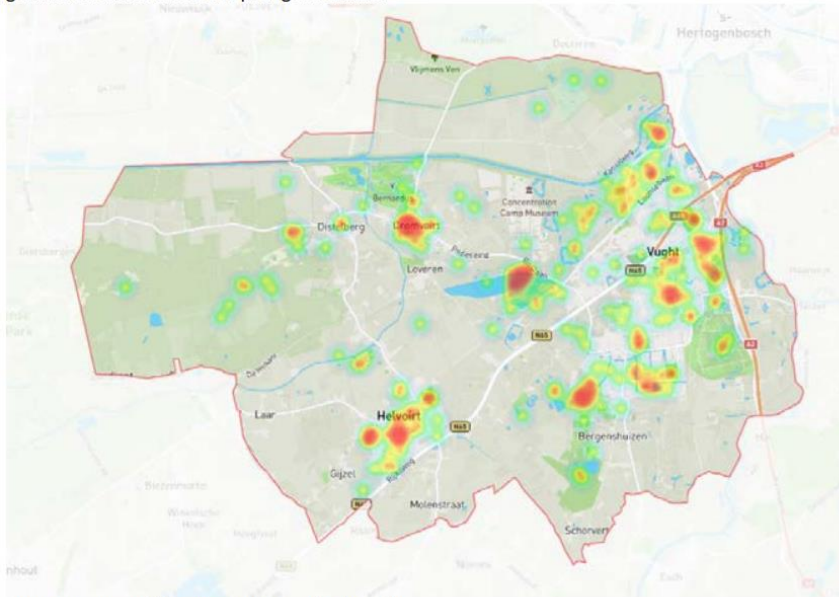
Bron: CBS

Figuur 5.1: Leefbaarheid in Cromvoirt, Helvoirt en Vught, volgens de Leefbaarometer (2018)



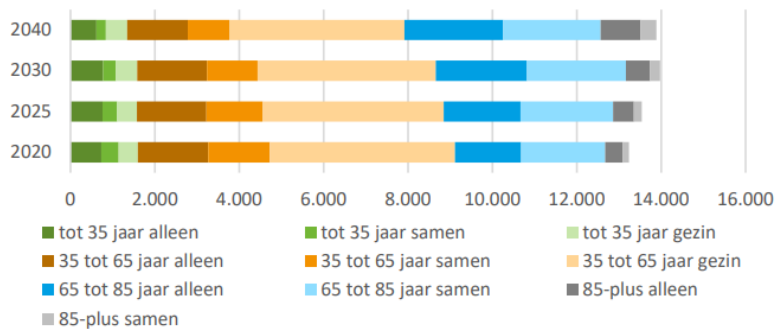
Bron: Leefbaarometer.nl (2021).

Figuur 1.3: Wat vinden inwoners aangename plekken in hun woonomgeving? Hoe meer rood gemarkeerd hoe vaker een plek genoemd is.



Bron: Inwonerpeiling woonvisie Vught (2021).

Figuur 3.1: Huishoudensontwikkeling binnen de gemeente Vught, 2020 - 2040



Bron: Provinciale prognose Noord-Brabant (2020).

## 9.2 Nationaal beleid

### 9.2.1 Nationale Woon- en Bouwagenda

In de [Nationale Woon- en Bouwagenda](#) van maart 2022 worden de oorzaken van de wooncrisis, de doelstellingen en de programmatische aanpak voor de komende jaren geschetst. Het doel van de Nationale Woon- en Bouwagenda is het bevorderen van de beschikbaarheid, betaalbaarheid en kwaliteit van het woningaanbod in Nederland. Met het programma Woningbouw wordt tot en met 2030 nationaal ingezet op de realisatie van 900.000 woningen. Om dit te realiseren wordt gestreefd naar groei tot 100.000 nieuwbouwwoningen per jaar vanaf 2024. Daarbij is het streven dat ten minste twee derde van de nieuwbouwwoningen betaalbaar zijn. Daarom is nationaal de bouw van 250.000 sociale corporatiewoningen en 350.000 woningen in het middensegment (midden huurwoningen en betaalbare koopwoningen) nodig.

- [Programma Woningbouw](#) (11-03-2022)
- [Visual Nationale Woon- en Bouwagenda en Programma Woningbouw](#)

### 9.3 Regionaal beleid

Op 9 maart 2023 is de [Regionale Woondeal](#) gesloten met diverse partijen. Om het woningtekort terug te dringen tot een gezond evenwicht, wil de regio Noordoost-Brabant een substantiële

bijdrage leveren met de bouw van bijna 34.000 woningen, waarvan ca. 22.300 betaalbaar en waaronder ca. 10.000 sociale huurwoningen. In deze woondeal zijn 40 afspraken gemaakt met alle partijen (waaronder de gemeente Vught) die nog worden uitgewerkt in een uitvoeringsprogramma. De afspraken gaan o.a. over mogelijkheden tot versnellen (pagina 15), woningbouw voor ouderen en verpleegzorgplekken (pagina 17), woningbouw voor jongeren en starters (pagina 18) en woningbouw voor opvang en migratie (pagina 18).

## 9.4 Lokaal beleid

In het [coalitieakkoord](#) 2021-2026 is ruim aandacht voor wonen, waarbij samengevat de volgende onderwerpen aan bod komen:

- Huisvesting voor jongeren, starters en senioren: betaalbaar en middelduur
- Instrumenten ten behoeve van behoud betaalbare woningen
- Kleine en levensloopbestendige woningen
- Versnelling woningbouw door tijdelijk wonen

### 9.4.1 Woonvisie

In 2021 is de [Woonvisie 2021-2025: groei met Vughtse kwaliteit](#) vastgesteld. Hierin staan de volgende waarden centraal binnen beleidskeuzes:

- In de eerste plaats moeten er **keuzemogelijkheden** zijn voor mensen die in de gemeente willen wonen, ongeacht leeftijd, inkomen of vermogen.
- In de tweede plaats gaat het om de **kwaliteit** van wijken en dorpen. Dan gaat het om groene en ruimtelijk aantrekkelijke woningen en omgeving.
- In de derde plaats gaat om **het behoud en versterken van sociale verbindingen** door aandacht voor ontmoeting en voorzieningen in de omgeving.

Deze waarden zijn mede ingegeven door de inbreng van stakeholders en inwoners.

In de woonvisie wordt ingegaan op o.a. groei met variatie en kwaliteit (hoofdstuk 3), wonen en zorg (hoofdstuk 4), evenwichtige en duurzame wijken (hoofdstuk 5) en bijzondere doelgroepen (hoofdstuk 6).

Volgens de provinciale prognose zijn tussen 2020 en 2030 naar verwachting zo'n 1.045 extra woningen nodig voor de lokale woningbehoefte. We stellen onze ambitie hoger. We willen als gemeente bijdragen aan de grote woningbouwopgave in de regio en richten ons op het toevoegen van circa 2.000 woningen tot 2030.

Tabel 3.1: Verwachte groei woningvoorraad, 2020-2030

	Vught (en Cromvoirt)	Helvoirt	Totaal
Groei 2020 - 2025	+435	+75	+510
Groei 2025 - 2030	+470	+65	+535
<b>Totale groei</b>	<b>+905</b>	<b>+140</b>	<b>+1.045</b>

Bron: provinciale prognose Noord-Brabant (2020).

Tabel 3.3: Behoeftte en planvoorraad tot 2030

	Vught	Cromvoirt	Helvoirt
Behoeftte (2020-2030) vanuit provinciale prognose	880	25	140
Gerealiseerd (netto-groei t/m augustus 2021)	274		106
Concrete projecten	694	13	87
• Waarvan betaalbare huur	23%	-	7%
• Waarvan middeldure huur	16%	-	-
• Waarvan dure huur	2%	-	-
• Waarvan betaalbare koop*	15%	31%	-
• Waarvan middeldure koop	15%	-	44%
• Waarvan dure koop	29%	69%	38%
• Waarvan appartementen	59%	-	2%
• Waarvan grondgebonden	41%	100%	98%

\* Dit zijn koopwoningen tot € 250.000.

#### 9.4.2 Wonen in het buitengebied

In september 2022 is de visie [Wonen in het buitengebied](#) vastgesteld. Naast plannen voor het creëren van woningen binnen bestaand stedelijk gebied, weet de gemeente Vught dat er ook veel vraag is naar locaties om te bouwen in het buitengebied. Naast ideeën voor het ontwikkelen van nieuwe wijken krijgt de gemeente ook regelmatig verzoeken voor het oprichten van woningen op basis van de Ruimte voor Ruimte regeling van de provincie Noord-Brabant. Een goed afwegingskader voor het bouwen in het buitengebied ontbrak tot nu toe daarvoor. Om een goede afweging te kunnen maken is deze visie opgesteld.

Deze visie gaat in op de kansrijke gebieden, waarbij gekeken is naar bestaande bebouwingsconcentraties waarop aangesloten kan worden. Ook is dit een zoektocht naar nieuwe woningbouwlocaties voor andere doelgroepen.

De opgenomen uitleggebieden zijn niet automatisch ruimtelijk inpasbaar. In aanmerking komen betekent nog steeds dat we de ruimtelijke elementen per locatie moeten toetsen. Binnen de zoekgebieden moet in alle gevallen nader getoetst worden op onder andere ruimtelijke inpassing, milieuwetgeving, Woonvisie en natuur en landschap. Daarnaast zijn beleidskaders van de provincie (zoals maatwerk, zorgvuldig ruimtegebruik en meerwaarde creatie) van toepassing, die specifieke kaders geven voor woningbouw aanvragen in het buitengebied.

Pagina 17 geeft een overzicht van de kansrijke gebieden voor Helvoirt:

- Helvoirt west (pagina 18)
- Den Hoek (pagina 19)
- Hoenderstraat (pagina 28)
- Udenhoutseweg (pagina 32)
- Helvoirtsestraat e.o. (pagina 34)
- De Gijzel (pagina 38)

#### 9.5 Overige bronnen

- [www.vught.nl/bouwen-en-wonen](http://www.vught.nl/bouwen-en-wonen)
- [www.woonveste.nl](http://www.woonveste.nl) - Wooncorporatie in Helvoirt
- [www.charlottevanbeuningen.nl](http://www.charlottevanbeuningen.nl) – Woonstichting in Vught en Cromvoirt
- [www.woonbond.nl](http://www.woonbond.nl) – De stem van hurend Nederland
- [www.eigenhuis.nl](http://www.eigenhuis.nl) – Vereniging eigen huis
- [Bouwregelgeving Rijksoverheid](http://Bouwregelgeving.Rijksoverheid)